



 Bewonersvereniging
Bilthoven-Noord



Beleidsplan 2026 - 2030



GROEN, DORPS, VEILIG

Beleidsplan voor Bewonersvereniging Bilthoven-Noord

INHOUDSOPGAVE

1. Voorwoord vanuit het bestuur
2. Missie, visie en kernwaarden
3. Overzicht van de wijk Bilthoven-Noord
4. Aandachtsgebieden 2026–2030
 - Veiligheid
 - Ruimtelijke ordening
 - Leefomgeving
 - Mobiliteit en verkeer
 - Duurzaamheid
5. Speerpunten voor 2026
6. Samenwerking met gemeente en partners
7. Financieel kader



1. Voorwoord vanuit het bestuur

Bewonersvereniging Bilthoven-Noord (BBN) staat midden in een unieke woonwijk: een groene, bosrijke woonwijk met lanen, pleinen en een uitgesproken dorps karakter. In deze omgeving zijn verschillende aspecten die een rol spelen: behoud van kwaliteit, ruimte voor passende woningbouw, veilige wegen, een sterke sociale structuur én een duurzaam toekomstperspectief.

De afgelopen 40 jaar heeft BBN zich ontwikkeld tot een serieuze en gewaardeerde gesprekspartner van de gemeente en andere partijen. De vereniging is geworteld in actief wijkburgerschap: bewoners die zich inzetten voor hun leefomgeving nu én straks. Sinds de oprichting in 1985 behartigt BBN de belangen van bewoners in de wijk.

Met dit beleidsplan zetten we een volgende stap. We leggen vast:

- waarom we als vereniging bestaan;
- welke koers we de komende jaren willen varen;
- hoe we onze inzet concreet organiseren;
- met wie we samenwerken;
- op welke manier we onze middelen en mensen inzetten.

Dit beleidsplan is geschreven voor bewoners, de gemeente, maatschappelijke partners en andere geïnteresseerden. We willen dat iedereen die in Bilthoven-Noord woont of werkt, kan zien waar BBN voor staat en hoe hij of zij kan bijdragen.

BBN bouwt voort op bestaand beleid en studies, zoals de visie van de vereniging zelf en de omgevingskaders van de gemeente. Dit beleidsplan verbindt die kaders met de dagelijkse praktijk van bewoners in de wijk.

We kijken uit naar de komende jaren waarin we onze mooi wijk verder zien floreren!

Namens het bestuur, januari 2026,

Reinier Plantinga – voorzitter
Jacqueline Borst – secretaris
Maarten Guelen – penningmeester
Harman Kloos – bestuurslid

2. Missie, visie en kernwaarden

Een wijk als Bilthoven-Noord is veel meer dan huizen en straten. Het is een leefomgeving: groen, ruim, gevarieerd en met bewoners die betrokken willen zijn bij hun omgeving. Onze missie, visie en kernwaarden vormen de strategische leidraad voor wat we als vereniging willen bereiken.

Missie

De missie van BBN is: het behartigen van de gezamenlijke belangen van bewoners van Bilthoven-Noord, met nadruk op een veilige, leefbare, sociale en duurzame wijk met een dorps karakter, nu en in de toekomst.

Visie

Wij zien Bilthoven-Noord als een wijk die:

- haar groene en bosrijke karakter behoudt, ook bij toekomstige ontwikkelingen;
- een veilige en leefbare woonomgeving biedt, met aandacht voor rust, veiligheid en kwaliteit van leven;
- ruimte biedt voor passende en duurzame kleinschalige woningbouw, zónder het dorps karakter van de wijk geweld aan te doen;
- een betrouwbare gesprekspartner is voor de gemeente en andere stakeholders, vanuit bewonersperspectief;
- zich inzet voor duurzame ontwikkeling, met oog voor natuur, klimaat en de energietransitie.

Kernwaarden

- respect voor groen en natuur, wij waarderen en willen het bosrijke, groene karakter behouden;
- saamhorigheid en betrokkenheid, we staan voor een wijk waarin bewoners meedenken, meedoen en zich verantwoordelijk voelen;
- transparantie en open communicatie, helder, open en aanspreekbaar, 'zacht op de relatie, hard op de inhoud';
- zorg voor leefbaarheid en veiligheid, een rustige, veilige woonomgeving voor iedereen;
- duurzaamheid en toekomstgerichtheid, oog voor lange termijn, milieu en kwaliteit.

3. Overzicht van de wijk Bilthoven-Noord

Om een goed beleid vast te stellen voor de komende jaren is het belangrijk om te weten hoe de wijk is opgebouwd: demografie, woningvoorraad, type bewoners, ruimtelijke kenmerken, mogelijkheden en aandachtspunten. Hieronder schetsen we de belangrijkste feiten en kenmerken van Bilthoven-Noord, die ons beleidsplan mede bepalen.

Sleutelgegevens en wijkprofiel:

- de wijk telt circa 5.335 inwoners in 2025;
- er zijn ongeveer 2.242 woningen;
- ongeveer 82 % van de woningen is koopwoning;
- het gaat veelal om vrijstaande woningen, twee-onder-een-kap woningen en een klein gedeelte rijtjeshuizen;
- de wijk maakt deel uit van de kern Bilthoven binnen gemeente De Bilt.

De wijk trekt bewoners die waarde hechten aan rust, ruimte, groen en een hoogwaardige woonomgeving. Daarnaast is er sprake van relatief lange termijn bewoners, niet vluchtig maar gebonden aan de wijk en in zekere mate betrokken bij leefomgeving, voorzieningen en omgevingsontwikkeling. Wat versterkt wordt door het bestaan en de betrokkenheid van BBN zelf. Bilthoven Noord ligt in een groen gebied: de wijk is “ingegroeid” met de bossen en groene kamers van de omgeving van de Utrechtse Heuvelrug. Dit bosrijke karakter is een van de onderscheidende elementen van de wijk.

Op basis van gegevens en de aard van de wijk zien we een aantal aandachtspunten:

- verkeer, mobiliteit en bereikbaarheid moeten goed gereguleerd worden, om leefbaarheid te behouden, verkeer passend te laten zijn binnen de wijk en veiligheid te waarborgen;
- duurzaamheid, klimaatadaptatie, milieukwaliteit en groenbeheer zijn essentieel om het woonkwaliteit en karakter van de wijk op lange termijn te behouden, waarbij verdere investeringen noodzakelijk zijn;
- de verwachte sterke groei in de gemeente en de regio kunnen druk zetten op de balans tussen woningbouw, open ruimte en natuurbehoud;
- sociale samenhang binnen de wijk is in gevallen relatief laag, afstand tot burens (te) groot (“men leeft op eigen terrein”), cohesie moet verder worden bevorderd.



4. Aandachtsgebieden 2026 – 2030

Op basis van de missie, visie en het overzicht van de wijk definiëren we voor de komende jaren een aantal inhoudelijke aandachtsgebieden.

Deze aandachtsgebieden vormen het kompas voor onze activiteiten en acties:

1. Veiligheid
2. Ruimtelijke ordening
3. Mobiliteit en verkeer
4. Leefomgeving
5. Duurzaamheid

Veiligheid

Een prettige woonomgeving staat of valt met de mate waarin bewoners zich veilig, comfortabel en thuis voelen in hun eigen wijk. In een groene en rustige wijk als Bilthoven-Noord is veiligheid een cruciale pijler onder het woongenot. Hoewel de wijk over het algemeen als zeer veilig wordt ervaren, signaleert BBN dat (kleine) veranderingen in verkeersdruk, onderhoud van de openbare ruimte, verlichting of overlast snel impact kunnen hebben op het gevoel van veiligheid en de kwaliteit van de leefomgeving.

Veiligheid gaat bovendien hand in hand met betrokkenheid: hoe meer bewoners zich medeverantwoordelijk voelen voor hun omgeving, hoe sterker de sociale controle en hoe groter de gezamenlijke waakzaamheid wordt. BBN vindt het daarom belangrijk dat samenwerking tussen bewoners, gemeente en partners plaatsvindt, zodat problemen vroeg worden herkend en verbeteringen duurzaam kunnen worden gerealiseerd. Daarmee blijft Bilthoven-Noord een veilige wijk.

Concrete acties (prioriteit nader te bepalen):

- inventariseren en verbeteren van verlichting en zichtlijnen op donkere of onveilige plekken;
- monitoren van mogelijke impact op veiligheid vanuit planologische aanpassingen die op de wijk afkomen, zoals de plannen voor een AZC op het Berg en Bosch terrein. Daarover willen we actief met de gemeente in gesprek zijn;
- organiseren van preventiecampagnes zoals inbraakpreventie, fietsregistratie en anti-babbeltruc voorlichting;
- verzorgen van AED's op centrale plaatsen in Bilthoven-Noord, inclusief voorlichting en het aanbieden van mogelijkheden tot training;
- aanpakken van onveilige plekken via slim buurtontwerp (blinde hoeken, struiken, bankjes verplaatsen);
- frequent veiligheidsoverleg of inloopspreekuur met wijkagent en handhaving;
- opzetten van vrijwillige buurtpreventierondes (signaleren, niet handhaven);
- snelle meld- en opvolgstructuur maken voor bewoners (via appgroep of meldpunt).

Ruimtelijke ordening

Met betrekking tot ruimtelijke ordening richten wij ons op de vraag hoe Bilthoven-Noord zo kan worden ingericht dat wonen, groen, voorzieningen en ontmoetingsplekken elkaar versterken. We brengen de kennis en wensen van bewoners samen en vertalen die naar heldere uitgangspunten voor toekomstige plannen. Vanuit BBN zorgen we ervoor dat bewoners vroegtijdig mee kunnen denken, zodat de ruimtelijke keuzes die de gemeente De Bilt maakt passen bij de identiteit en de ontwikkelrichting van Bilthoven-Noord.

Daarnaast helpen we bewoners om complexe ruimtelijke processen begrijpelijk en toegankelijk te maken. We organiseren gesprekken, delen informatie en verkennen alternatieven samen met bewoners en partners. Zo versterken we de invloed van de wijk in gesprekken met gemeente en ontwikkelaars, en bouwen we aan een breed gedragen visie op de toekomst van de wijk.

Concrete acties (prioriteit nader te bepalen):

- effecten van nieuwe bouwprojecten (zoals de Spoorzone) analyseren en onderbouwde adviezen geven aan de gemeente, daarover in een vroeg stadium met de gemeente in gesprek zijn;
- organiseren van informatieavonden over omgevingsplannen en gebiedsontwikkelingen;
- opstellen van een wijkvisie met ruimtelijke kaders voor toekomstige ruimtelijke ordening;
- inventariseren onder bewoners van gewenste voorzieningen (speelruimte, groen, ontmoetingsplekken);
- inzetten op groene doorzichten, bermen en biodiversiteit;
- bewoners laten mee ontwerpen in plannen voor herinrichting van pleinen en straten;
- beoordelen van omgevingsplannen die betrekking hebben op (delen van) de wijk;
- overleggen met projectontwikkelaars om bewonersbelangen vroegtijdig te borgen.

Mobiliteit en verkeer

Binnen het thema mobiliteit en verkeer kijken we naar hoe bewoners zich door hun wijk bewegen en welke factoren bijdragen aan veiligheid, bereikbaarheid en comfort. Wij brengen knelpunten in kaart, verzamelen signalen en vertalen deze naar concrete voorstellen voor een betere inrichting van straten, kruisingen en loop- en fietsroutes. Vanuit BBN zorgen we voor structuur in dit proces en helpen we bewoners om hun ervaringen goed over te dragen aan beleidsmakers binnen de gemeente.

Tegelijkertijd stimuleren we het gesprek over toekomstbestendige keuzes: hoe willen we dat de wijk omgaat met doorstroming, parkeren, deelmobiliteit of verkeersdruk? Door bewoners actief te betrekken en samen te zoeken naar haalbare oplossingen, zorgen we dat maatregelen beter aansluiten bij het dagelijks gebruik van de wijk.

Concrete acties (prioriteit nader te bepalen):

- plekken met verkeersonveiligheid in kaart brengen en voorstellen doen voor verkeersmaatregelen, zoals bij de Soestdijkseweg-Noord. Meedenken met de gemeente ten behoeve van oplossingen;
- toekomstige bouw en infrastructuurplannen van de gemeente zoals de Spoorzone, herinrichting van Soestdijkseweg-Noord en de Gezichtslaan beoordelen op het aspect mobiliteit en verkeer en daarbij onderbouwde adviezen aan de gemeente verstrekken;
- meedenken over parkeerbeleid, bezoekerszones en deelmobiliteitsplekken;
- bewonerscampagnes voor veilig fietsen, lopen en snelheidsgedrag organiseren;
- stimuleren van veilige schoolroutes door samen te werken met scholen, sportverenigingen en gemeente;
- testprojecten aan de gemeente aandragen zoals autoluwe straten of tijdelijke verkeersproeven;
- inventariseren van knelpunten voor mensen met beperkte mobiliteit.

Leefomgeving

De leefomgeving vormt de basis van hoe bewoners Bilthoven-Noord ervaren: schoon, netjes, groen en prettig ingericht. Wij helpen bewoners om samen te signaleren waar verbeteringen nodig zijn, en we ondersteunen initiatieven die direct bijdragen aan een aantrekkelijker buitenruimte. Vanuit BBN brengen we structuur aan in het verzamelen van meldingen en zorgen we dat er met de juiste partijen wordt afgestemd.

Daarnaast verbinden we bewoners met gemeente, corporaties en andere beheerders, zodat onderhoud en verbeteringen sneller en effectiever worden opgepakt. Door in de wij-vorm te werken, met elkaar en voor elkaar, versterken we het eigenaarschap in de wijk en groeit de leefomgeving uit tot een plek waar iedereen zich welkom en thuis voelt.

Concrete acties (prioriteit nader te bepalen):

- organiseren van buurtschouwen om verbeterpunten in buitenruimte en voorzieningen te signaleren. Soms praktisch en gericht op de korte termijn, soms meer structureel en gericht op de lange termijn;
- coördineren van buurtacties voor schoonmaken, opruimen en onderhoud van gezamenlijke plekken (bijvoorbeeld 'adoptie' van glascontainers, verkeersborden);
- inzetten van een 'buurtbeheerder' voor dagelijkse hulprondes door de wijk (nader uit te werken);
- bewoners betrekken bij ontwerp en beheer van speelplekken en groen;
- in gesprek met de gemeente zijn over voldoende niveau van voorzieningen zoals winkels, op bereikbare afstand van o.a. ouderen;
- aanpakken van geluidshinder of geurhinder door structurele meldingen te bundelen;
- in kaart brengen van toegankelijkheid voor mindervaliden in de openbare ruimte.

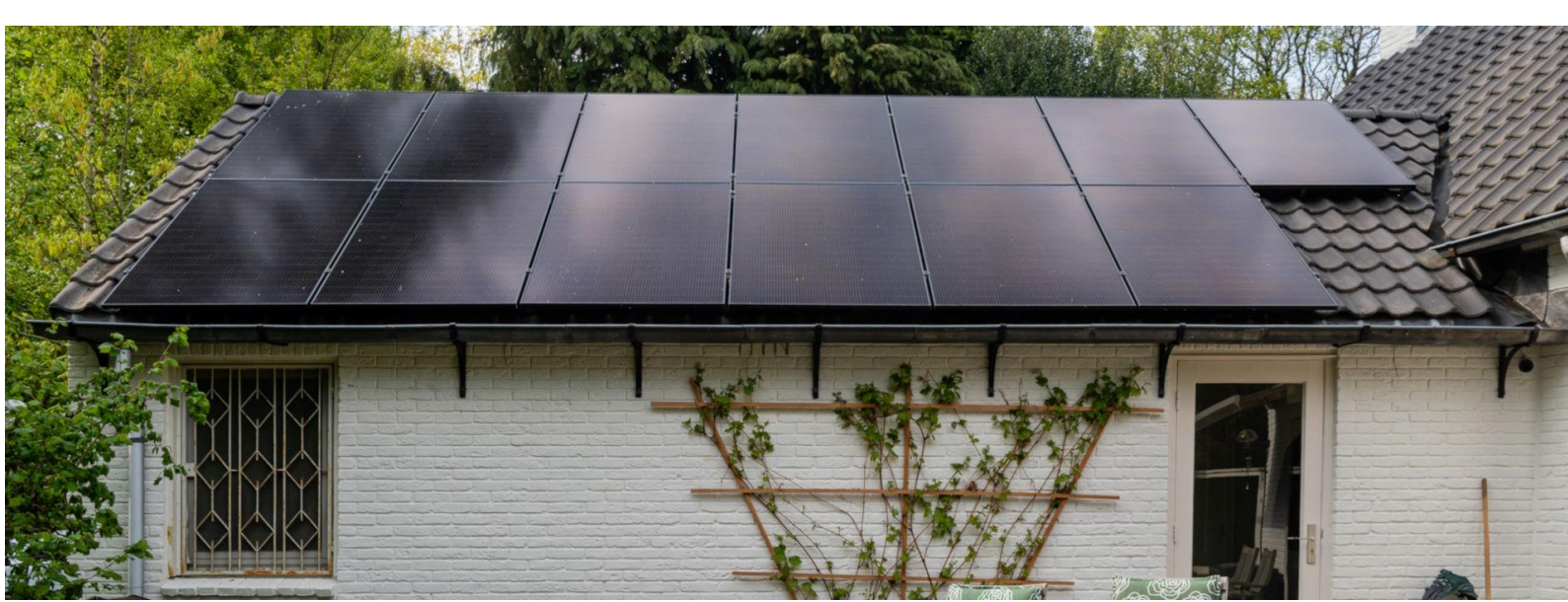
Duurzaamheid

Duurzaamheid gaat voor ons over het toekomstbestendig houden van Bilthoven-Noord, op een manier die zowel haalbaar als toegankelijk is voor bewoners. Wij ondersteunen initiatieven rond energiebesparing, vergroening en circulaire oplossingen en helpen bewoners om samen stappen te zetten die impact hebben. Vanuit BBN willen we daarbij duurzame keuzes begrijpelijk en uitvoerbaar maken.

Daarnaast faciliteren we initiatieven voor collectieve acties, zoals gezamenlijke inkoop, buurtprojecten of vergroening van de openbare ruimte. Door in de wij-vorm te werken, benadrukken we dat duurzaamheid geen individuele opdracht is, maar een gezamenlijke beweging. Zo bouwen we stap voor stap aan een wijk die klaar is voor de toekomst.

Concrete acties (prioriteit nader te bepalen):

- informeren van bewoners over energie besparen via voorlichting en overleg met organisaties zoals BENG;
- faciliteren van duurzaamheid acties zoals opzetten van buurtcompost, regentonnenprojecten of groene daken stimuleringsacties;
- stimuleren van circulaire projecten zoals deelmarkten, reparatiecafés of hergebruikacties;
- faciliteren van bewonersinitiatieven zoals collectieve inkoopacties voor isolatie, zonnepanelen of duurzame warmte;
- behouden van natuur, flora, fauna en bermen en tot beleid komen om deze structureel te beschermen;
- monitoren van grondwaterstanden en bewoners informeren over mogelijk effecten van veranderende grondwaterstanden;
- contact onderhouden met natuurorganisaties zoals Utrechts Landschap en de gemeente om natuurbeleid te vertalen naar herkenbare maatregelen voor in de wijk.



5. Speerpunten voor 2026

Volgend op de aandachtsgebieden van 2026 – 2030, is er voor 2026 een aantal speerpunten waar we ons op willen richten.

Veiligheid:

- Inzetten op sterke en structurele verbetering fietspad Soestdijkseweg-Noord;
- Inzetten op veiligheid aangaande plannen AZC op Berg en Bosch;
- Dekking van AED's naar 100% brengen in de wijk, aanbieden van training;
- In kaart brengen van lanen met onvoldoende verlichting, tot oplossingen komen samen met de gemeente;
- Aandacht voor aantal campagnes rond inbraakpreventie, vakanties, etc.

Ruimtelijke ordening:

- Met gemeente komen tot duidelijk plan voor renovatie van de Gezichtslaan en Soestdijkseweg-Noord;
- Plannen rond Spoorzone monitoren en waar nodig bespreken met gemeente, informatie voorzien aan leden en mogelijk maken van inspraakmomenten.

Leefomgeving:

- Tweemaal uitvoeren van buurtschouw t.b.v. mogelijke verbeteringen;
- Diverse campagnes op gebied van zwerfafval (houd NL schoon), schone verkeersborden;
- Verkennen van de functie van 'buurtbeheerder'.

Mobiliteit en verkeer:

- Inzetten op helder en passend mobiliteitsplan rond de Spoorzone;
- In kaart brengen van mobiliteit knelpunten in de wijk en deze samen met de gemeente aanpakken;
- In kaart brengen van slecht onderhouden lanen (wegdek), deze in samenwerking met de gemeente laten opknappen;
- Inzetten op passend parkeerbeleid centrum incl. gevolgen omliggende straten.

Duurzaamheid:

- Introductie van de groen monitor; evaluatie van het groen en bomen in de wijk inclusief aanzet tot aangescherpt groenbeleid richting gemeente;
- Samen met Stedin en andere partners duidelijk plan opstellen voor fasering van vervanging van nutsleidingen;
- Samen met BENG en bewoners in gesprek zijn over duurzaamheid.

Profiel en organisatie van BBN:

- BBN als positief constructieve partner richting de gemeente presenteren, relaties opbouwen met nieuwe college, gemeenteraad en ambtenarij;
- Frequent bereiken van alle leden en niet-leden in de wijk middels communicatieplan incl. campagnes;
- Ledenwerving campagne; doel om te groeien naar 900 leden (nu 650) inclusief aanspreken van jongere doelgroep van zowel leden als vrijwilligers;
- Opbouwen van pool van vrijwilligers plus een aantal vaste commissies.

6. Samenwerking met gemeente en partners

BBN opereert binnen de context van de gemeente De Bilt en als deel van het dorp Bilthoven. Om onze doelen te kunnen realiseren, is samenwerking met bewoners, gemeente, maatschappelijke partners en andere organisaties essentieel.

Samenwerkingslijnen en partners

- bewoners & bewonersinitiatieven; actieve participatie, ideeën, draagvlak, uitvoering;
- gemeente De Bilt; bij ruimtelijke ordening, groenbeheer, infrastructuur, verkeer, duurzaamheid, beleid. Positief constructief, met focus op de toekomst en niet gericht op 'het halen van gelijk';
- gemeentelijk beleid & omgevingsvisie; rekening houden met gemeentelijke visie op ruimte, groen, natuur, woningbouw en duurzaamheid. De gemeente profileert zich als groene gemeente met rust, ruimte en natuur;
- lokale organisaties en maatschappelijke instellingen; bij duurzaamheid, welzijn, groen, milieu, buurtinitiatieven en bevorderen van sociale cohesie (Samen Bilthoven Noord);
- omgevingsplannen & ontwikkelaars; bij nieuwe plannen voor woningbouw, infrastructuur of inrichting: inspraak, participatie, monitoring.

Werkwijze

- vroegtijdig overleg bij alle relevante plannen of veranderingen in de wijk. BBN wil een structurele gesprekspartner zijn, een logisch startpunt voor gesprekken over ontwikkeling van Bilthoven-Noord;
- actief meedenken, meedoen en inspraak: bewoners betrekken, inspraak organiseren, ideeën verzamelen, creatieve oplossingen aandragen;
- transparantie en communicatie richting bewoners over lopende samenwerkingen, plannen, beslissingen, participatie;
- monitoring van besluiten en uitvoering, om te waarborgen dat gemaakte afspraken ook worden nagekomen.

Doel van samenwerking

- zorgen dat plannen voor woningbouw, infrastructuur of andere ontwikkelingen passen bij het karakter van Bilthoven-Noord;
- borgen dat groen, natuur en leefbaarheid niet onderbelicht worden bij nieuwe plannen;
- realiseren van gezamenlijke doelstellingen op het gebied van duurzaamheid, leefbaarheid, veiligheid en sociale kwaliteit;
- versterken van het vertrouwen tussen bewoners, gemeente en andere partners, zodat de wijk zich kan ontwikkelen met draagvlak en participatie.

7. Financieel beleid

Voor het uitvoeren van onze plannen is een solide financiële basis nodig. Ons doel is niet om financieel winstgevend te zijn, maar om een stabiele, transparante en betrouwbare financiële structuur te hebben, zodat onze plannen duurzaam, realistisch en uitvoerbaar zijn. Daarbij geldt dat begrotingsdiscipline leidend is, jaarlijks wordt een sluitende begroting gemaakt en aangehouden.

Mogelijke bronnen van inkomsten voor BBN:

- contributies van bewoners die lid zijn van BBN, 2026: €25 per huisadres, groei naar 1.500 leden in 2030;
- subsidies, van gemeente, provincie of andere (lokale of regionale) fondsen, bijvoorbeeld voor duurzaamheid, AED's, buurtinitiatieven, leefbaarheid;
- sponsoring of bijdragen bij evenementen en buurtprojecten, bijvoorbeeld buurtfeesten, groenprojecten of gezamenlijke initiatieven;
- eventuele bijdragen voor specifieke projecten (crowdfunding, vrijwilligersacties, donaties, ANBI status).

De belangrijkste uitgavenposten van BBN:

- kosten voor communicatie, website, nieuwsbrieven, publicaties;
- inzet en inhuur van externe expertise en juridisch advies;
- kosten voor evenementen, buurtinitiatieven, sociale activiteiten;
- administratiekosten, materialen, kleine investeringen;
- kosten voor duurzaamheid- of verduurzamingsprojecten (voorlichting, organisatie, subsidieaanvragen);
- reserveringen voor toekomstige initiatieven of projecten.

Financieel beleid en verantwoording:

- jaarlijkse begroting en verantwoording: opstellen van een begroting vóór het jaar begint, en verantwoording ná afloop incl. kascontrolecommissie;
- transparantie richting leden: open en duidelijke verslaglegging van inkomsten, uitgaven, reserveringen. Bestuurders zijn onbezoldigd, externe sprekers en gasten ontvangen een aardigheidje;
- reserveringsbeleid: middelen reserveren voor lange termijn projecten of onderhoud;
- voorwaarden bij subsidies of samenwerkingen: heldere afspraken over besteding, rapportage en continuïteit.

